



Kuei,

Vous verrez qu'à travers nos articles, nous travaillons pour l'avancement et le développement de nos communautés membres.

Je profite de l'occasion pour vous remercier de votre participation à notre concours. Cela nous prouve que vous lisez notre journal et c'est une bonne nouvelle pour l'équipe du journal. Surveillez nos prochaines parutions pour d'autres concours.

En dernier lieu, comme l'été approche à grands pas, je vous souhaite de passer d'agréables vacances.

À la prochaine,

Clémence Basile
cbasile@mamit-innuat.com



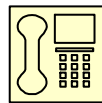
Regroupement Mamit Innuat

350, rue Smith, bureau 250
Sept-Iles (Québec) G4R 3X2
Téléphone : (418) 968-2693
Télécopie : (418) 962-2591
Courriel : servicesconsultatifs@mamit-innuat.com
Site web : www.mamit-innuat.com

À tous les usagers et bénéficiaires,

Nous avons remarqué dernièrement que nos employés reçoivent des appels téléphoniques où le langage utilisé n'est pas approprié. Nous vous demandons un minimum de respect lorsque vous téléphonez, la violence verbale n'a pas sa place à Mamit Innuat.

Rappel des numéros de téléphone



DÉVELOPPEMENT SOCIAL

Pour plus d'informations, vous pourrez nous joindre avec la ligne sans frais :

1-800-463-7633
(418) 962-6596

SERVICES TECHNIQUES

(418) 962-5094

SERVICES AUX PATIENTS (SAP)

LE SERVICE DE GARDE EST DISPONIBLE POUR LES URGENCES SEULEMENT.
Voici les numéros de téléphone:

SAP Sept-Îles: 1-418-968-2062

SAP Québec: 1-418-843-6442
ou

1-855-365-4959

SAP Montréal: 1-514-844-7090
ou

1-855-844-7090

SERVICES SOCIAUX

POUR LES URGENCES, VEUILLEZ CONTACTER LES INTERVENANTES AUX NUMÉROS SUIVANTS :

ROMAINE : 1-418-229-3024

MINGAN : 1-418-538-4351

PAKUA SHIPI : 1-418-773-3084
(page)



Journal Mamu Tipatshimutau

Regroupement Mamit Innuat

Numéro 11

1^{er} juin 2012



L'arrivée du printemps amène un sentiment de renouveau. C'est ma saison préférée. Le temps devenant plus clément amène le goût de faire plus d'activités extérieures.

Au sein de Mamit Innuat, c'est le commencement d'une nouvelle année financière. Nous devons planifier nos actions, poursuivre les dossiers que nous avons entamés, bref, tendre vers l'amélioration de nos programmes et services.

Nous continuons nos travaux reliés à notre climat organisationnel à l'interne et à trouver des solutions qui visent à créer des relations plus harmonieuses entre le personnel, susciter la reconnaissance, la mobilisation, la motivation et la rétention de nos employés. La gestion des ressources humaines est un domaine qui demande à développer des stratégies pour prendre en considération les besoins de l'organisation et les attentes des employés. Ce travail quotidien qui nécessite d'être juste et humain pour les gestionnaires.

Par ailleurs, le plan de nos mesures d'urgences suit son cours et tous les cadres de l'organisation sont impliqués dans ce processus. Un bon plan se doit d'être réfléchi pour le mettre en écrit par la suite. Toutes les circonstances possibles doivent être envisagées.

Quant à nos interventions avec nos communautés membres, ils se situent dans le soutien à l'amélioration de la gouvernance des Conseils de bande. Ce n'est pas évident parfois car il survient des crises politiques au cours d'une année. Toutefois, nous devons composer avec ce contexte d'intervention communautaire. Les barricades ou des manifestations sont le signe d'un message d'une communauté qui veut se faire entendre parce qu'elle ne se sent pas écoutée par leurs dirigeants. Nous pouvons faire le parallèle avec le mouvement étudiant québécois en regard aux frais de scolarité. D'où l'importance d'entretenir un lien de communication avec les membres à travers les différents outils qui existent, un journal, le site web, des assemblées d'information, bref, pour expliquer les décisions, les orientations et entendre ceux que les gens ont à nous dire. Les dirigeants se doivent de faire ce genre d'exercices sinon c'est la niche à rumeurs qui prend le dessus et cela crée des ten-

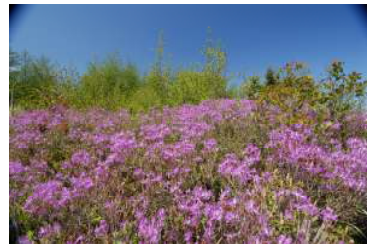
sions inutiles qui n'ont pas leurs raisons d'être.

Pour ce qui est des services à la clientèle, les services sociaux poursuivent leur recrutement pour engager des nouvelles personnes qui devraient intervenir en première ligne à Pakua Shipu et Unamen Shipu. Il y a un travail de mobilisation qui doit être instauré pour mieux travailler en concertation avec les autres secteurs des Conseils de bandes. Le développement des programmes de prévention et de promotion de saines habitudes seront mis de l'avant dans le secteur des services sociaux. Beaucoup de travail reste à faire dans ce domaine.

En terminant, j'aimerais souhaiter à tous nos étudiants de réussir leurs années scolaires, de redoubler d'efforts pour l'automne prochain et prendre soin d'eux pendant la saison estivale. Leurs succès scolaires méritent d'être soulignés et d'être encouragés.

Passez de très belles vacances cet été et soyez prudents sur la route et lorsque vous ferez des activités familiales extérieures. Tshima nanitam minapuanieuk^u kie nanitam mineunieuk^u.

Sylvie Basile
Directrice générale



Dans ce numéro :

Anniversaires des années de service	2
Des nouvelles des services techniques - P. Riverin	3
Des nouvelles du développement social - M. Mark	4
Des nouvelles des services consultatifs - F. Lehoux	4 à 6
Des nouvelles des services sociaux - L. Rock	7
Des nouvelles des services consultatifs - D. Ouellet	8-9
Des nouvelles des services sociaux - L. Malec	9
Textes Journée de la Femme	10-11
À titre informatif	11

Dorénavant, dans ce journal, nous allons souligner les anniversaires des années de service des employés qui travaillent à Mamit Innuat. Nous débutons avec les mois de juin, juillet et août. Nous croyons important de reconnaître l'implication de chacune, chacune dans leur secteur respectif.

1er juin	Éric Sioui	Services techniques - formation itinérante en eaux	11 ans
2 juin	Daniel McKenzie	Services aux patients de Québec	9 ans
4 juin	France Lehoux	Services consultatifs - conseillère en orientation à Ekuanitshit	5 ans
9 juin	Félix Mark	Services sociaux	10 ans
9 juin	Alain Murray	Services techniques	4 ans
14 juin	Maryse Wapistan	Services consultatifs	6 ans
17 juin	Pierrette Piétacho	Services administratifs	9 ans
27 juin	Keven Poliquin	Services sociaux à Unamen Shipu	1 an
1er juillet	Marie-Julie Lalo	Développement social	4 ans
1er juillet	Denis Ouellet	Services consultatifs	4 ans
4 juillet	Lise Malec	Services sociaux	18 ans
25 juillet	Louise Rock	Services sociaux	1 an
30 juillet	Marc Lemay	Services techniques - formation itinérante en eaux	5 ans
10 août	Suzanne Lacoursière	Direction générale	14 ans
16 août	Andrée Gobeil	Services sociaux à Pakua Shipu	2 ans
21 août	Linda Belzil	Services sociaux	5 ans
22 août	Annette Lalo	Développement social	1 an
25 août	Rachelle Laurent	Service aux patients de Sept-Iles	21 ans
31 août	Jessica Nadon	Services sociaux à Unamen Shipu	2 ans

Félicitations à tous!

Bonne fête nationale des Autochtones le 21 juin 2012

C'est une journée spéciale afin de promouvoir nos héritages et notre histoire. Il est essentiel de préserver nos traditions afin que les générations futures puissent en profiter afin d'être fiers de ce qu'ils seront devenus en tant qu'Innu.

Chaque personne a une identité propre
Ce qui font d'eux, des êtres exceptionnels
Chaque peuple a une histoire particulière
Dont il faut redécouvrir sans cesse

Dans les traditions des peuples,
Il y a des enseignements à retenir,
Dans le cœur des gens,
Il y a des souvenirs uniques

Les peuples autochtones ont survécu
Il nous reste à perpétuer notre mémoire collective

Bonne journée des Autochtones à tous et à toutes!

Nous en profitons pour souhaiter à tous les papas
une très belle journée de la Fête des Pères le 17 juin 2012.

3e place : Être femme en 2012 par Kathleen St-Onge



Être femme en 2012, c'est comme en 1900, c'est comme en 1800.

Une femme aujourd'hui, c'est encore une aimante, une maternante, une battante.

Une femme aujourd'hui, mettra toujours au monde, les hommes de la terre, non pas pour faire la guerre, mais pour faire l'amour, toujours et toujours.

À TITRE INFORMATIF....



GAGNANTE DU I-PAD

Le 16 avril 2012, nous avons procédé au tirage d'un I-Pad et la gagnante est **Pénélope Mestokosho** de Unamen Shipu. Elle a visité le site web de Mamit Innuat et répondu correctement aux trois questions. Félicitations!

Son prix lui est remis par Madame Valérie Soucy, conseillère d'orientation à Mamit Innuat.



Nous avons reçu 41 coupons de participation pour ce concours. Pour votre information, voici la provenance :
Ekuanitshit = 9 Unamen Shipu = 25 Nutashkuan = 5 Autres = 2

NOUVELLES VOITURES AUX SERVICES AUX PATIENTS



Les services aux patients de Mamit Innuat ont fait l'acquisition de nouvelles voitures depuis avril 2012.

À Sept-Iles, il y a deux nouvelles voitures de couleur orange nacré.

À Québec, il y a deux nouvelles voitures et une nouvelle voiture à Montréal. Elles sont de couleur rouge.

À l'occasion de la journée de la Femme le 8 mars, Mamit Innuat a demandé aux femmes de pondre un texte d'environ une page sur comment elles voient la place de la femme en 2012. Voici les 3 textes des gagnantes :



1ère place : Grand-maman, maman, mes filles par Marie-Hélène Mollen

Pour la Journée Internationale de la Femme, j'ai décidé de vous parler des Femmes de ma vie, celles qui ont comptées et qui comptent toujours dans ma vie, elles ont contribué à mon avancement et elles ont tracé le sentier qui m'a aidé à ne pas perdre sur une route sinueuse.

En 2012, grand-maman est toujours là, elle y a sa place, elle me sert d'exemple quand je me sens un peu découragée de la vie, car elle était le pilier du foyer parce que grand-papa avait un handicap à cause d'un accident, je la vois encore et je la suivais, pour ramasser les bleuets, les graines rouges, les chicoutés et les framboises des bois pour ensuite les nettoyer et les mettre en pot pour l'hiver. À l'automne, elle faisait la viande séchée et le poisson fumé. Elle tendait des pièges et des collets pour le lièvre et la perdrix et que dire de la bataille qu'elle menait avec un porc-épic. Grand-maman était une femme qui ne tolérait aucun gaspillage, la seule chose qui ne servait pas dans un caribou, ce sont les poils. Elle était aussi sage-femme, guérisseuse, elle connaissait les plantes comme pas une. J'ai toujours cru qu'elle ne m'aimait pas mais je me suis rendue compte que c'était faux, elle n'avait pas le temps de faire des câlins, fallait qu'elle travaille pour notre survie. Vers la fin de sa vie, elle m'a prouvé qu'elle m'aimait, elle me tenait la main tout le temps, elle n'avait pas besoin de me dire son amour, je le sentais.

Maman, douce maman, merci d'être encore là, de me chicaner quand je t'appelle parce que je ne le fais pas souvent. Merci de ne pas t'enfermer dans ta maison et de voyager. Tu as su chercher les connaissances que mes deux grands-mamans t'ont données en cadeau. Toi aussi, tu connais les plantes qui guérissent et surtout, tu les transmets à d'autres. Maman, tu as le temps et surtout tu le prends pour nous prouver ton amour. Tu es généreuse, tu es bonne pour nous et pour les autres et en 2012, tu prends toujours la place qui te revient, le haut du pavé! Je t'aime, douce maman!

Mes filles, ah! Mes filles chéries, qui avez cheminées dans la vie avec moi sur une route pas toujours facile. Vous avez fait de vos vies quelque chose de bien et surtout grâce à vous. Vous prenez votre place dans la société qu'est la nôtre, je suis fière de vous. Vous avez fait de moi une belle-maman comblée et surtout une grand-maman heureuse de voir ses petits-enfants grandir en santé. Vos vies familiales, professionnelles et personnelles sont comme les pièces d'un casse-tête qui se placent facilement l'un à côté de l'autre. En 2012, pour moi, vous êtes les meilleures. Je vous aime.



2e place : Fierté d'être une personne de sexe féminin par Maude Bellefleur

Prendre le temps d'une journée pour toutes les personnes de sexe féminin représente une des meilleures idées de l'existence. Apprécier et Profiter sont les deux mots que nous devrions appliquer, en tout temps.

Soyons fières d'être une personne de sexe féminin car la luminosité de toutes les femmes éclaire la vie terrestre, dans le plus loin des horizons possibles. Pleines de fleurs jaillissent autour, lorsque sa présence se fait sentir.

La femme 2012 a beaucoup de courage c'est pourquoi elle est devenue très spéciale et très importante. Dans toutes les situations possibles, elle sait gravir les plus hautes montagnes du monde en traversant de nombreux océans bleus. À travers toutes les victoires et tous les échecs, elle sait garder la tête haute.

Le mot persévérance est un habitué de la féminité, peu importe le contexte dans lequel nous l'utilisons. Or, l'âme féminine se compose de sagesse, de beauté, de savoir et de débrouillardise.

Pour ces raisons, toute la fierté en moi se manifeste. La femme est plus précieuse qu'une pierre précieuse. Le sexe opposé devrait la remercier, la chérir et savoir l'apprécier. Moi, je remercie la bonté divine d'avoir pensé à créer une telle personne. Je suis fière d'être moi, une innu ishkuéu... Savourons cette journée, mesdames.

DES NOUVELLES DES SERVICES TECHNIQUES



Par Priscilla Riverin, technicienne en génie civil aux services techniques

Chers lecteurs,

Depuis mon arrivée aux services techniques au mois de septembre en tant que technicienne en génie civil, j'ai débuté en tant que chargée de projet pour l'agrandissement du poste de soins de Ekuanitshit pour le lot 1 – Excavation et compaction. Le projet nécessitait d'utiliser les différents instruments de mesure d'arpentage disponibles, au bureau de Mamit Innuat dont le GPS (Global Positioning System), la station totale, le théodolite etc...

Durant mon séjour à Ekuanitshit, j'ai aussi fait l'arpentage des nouveaux lots et nouvelles habitations pour les futurs locataires. J'ai dû réapprendre à manipuler les différents instruments de mesure car ceux-ci n'étaient pas de la même marque que ceux étudiés au Cégep de Baie-Comeau. Mais sans trop de mal, j'ai approvoisé mes nouveaux instruments de travail.

Après mon séjour à Ekuanitshit, j'ai été visiter la communauté de Unamen Shipu en saison hivernale. J'ai pu visiter les installations communautaires ainsi que les différents administrateurs du Conseil de Unamen Shipu avec mes collègues Denis Ouellet, agent de développement économique, Claude Lévesque, conseiller en ressources humaines et Marcel Lehoux, conseiller en gestion financière. Ce coin de pays qui m'était encore inconnu et qui m'a charmé dans toute sa splendeur avec leurs traditions ancestrales, une architecture étonnante et ce fameux pain de Madame Ruby, que nekau (ma mère) me parlait tant, m'a donné l'envie de découvrir davantage ce beau village. Cette communauté attrayante d'une population d'environ 1 050 Innus saura charmer chaque individu s'y trouvant.

Ensuite, je me suis rendu dans la communauté de Nutashkuan, qui m'est familière vue qu'à l'âge de 4 ans, j'y ai habité durant 2 ans. Je m'y suis rendue en tant que chargée de projet, pour le projet de drainage du toit de l'école de Nutashkuan, qui nécessitait 3 semaines de construction afin d'éliminer les eaux de pluie du toit plat de l'école. Ce bassin d'infiltration souterrain permet d'accumuler l'eau et de l'infiltrer graduellement dans le sable perméable sous-jacent. Le tout s'est déroulé comme prévu, la construction ainsi que la logistique des différents matériaux. Ce bassin souterrain est le seul existant sur la Côte-Nord et Basse-Côte-Nord.

En ce moment, je me prépare à aller visiter la communauté de Pakua Shipi afin de connaître les différents besoins et services techniques qui leur seront utiles. Je m'affaire aussi à aller donner la formation en espace clos pour toutes les communautés faisant partie du Regroupement de Mamit Innuat ainsi qu'à donner un support aux formateurs itinérants dans le domaine des eaux usées et potable des Premières Nations.

Sur ce, bonne lecture printanière !!!

DES NOUVELLES DU DÉVELOPPEMENT SOCIAL



Par *Mariette Mark*, coordonnatrice

Pour vous informer de nos activités au développement social, nous avons assisté à une rencontre sur la lutte contre la pauvreté qui se tenait en date du 18-19 avril 2012 à Québec.

Les principaux sujets abordés :

- Programme OPTRA, insertion sociale et l'intégration professionnelle des personnes très éloignées du marché du travail.
- Redéfinition des services de la sécurité du revenu.
- Planification stratégique CDRHPNQ (continuum de service).
- Intervention des approches en psychologie.
- La redéfinition des mesures actives.

Formulaire d'inscription au programme d'assistance sociale

Nous demandons la collaboration des bénéficiaires et des nouveaux demandeurs d'assistance sociale, de fournir tous les documents exigés et de répondre à toutes les questions qui se trouvent dans le formulaire, ceci est pour bien évaluer les besoins de chaque individu.

Un rappel

Svp. Pour tous ceux et celles qui n'ont pas encore fourni leur spécimens de chèques, de bien vouloir agir en conséquence. Car dernièrement, nous avons eu un retard de distribution des chèques du 15 mai 2012 pour une communauté, ce qui a entraîné à faire des doubles chèques, annulations et autres complications dû à la mauvaise température qui a mobilisé le courrier.



DES NOUVELLES DES SERVICES CONSULTATIFS

Voilà ! Pour nous, conseillères en orientation des Services Consultatifs du Regroupement Mamit Innuat, notre saison 2011-2012 s'achève. En effet, nous sommes plutôt actives en communauté de septembre à juin, alors que notre clientèle est plus présente dans les trois communautés que nous desservons : Ekuanitshit, Unamen Shipu et Pakua Shipu. L'été, les étudiants, qu'ils soient au secondaire ou à l'Éducation aux adultes ont terminé leurs cours pour prendre un repos bien mérité et notre clientèle adulte se retrouve souvent sur le territoire. Alors, pour nous, c'est un temps d'arrêt, de réflexion, l'occasion de faire un bilan sur l'année écoulée et de planifier notre prochaine saison.

Bien que nous pratiquions toutes trois la même profession, conseillère en orientation, nos conditions de pratique diffèrent en raison des particularités et des besoins de chacune des communautés que nous desservons. Pour cette dernière chronique de la saison, nous vous ferons partager nos bons coups, nos défis et nos vœux pour l'année qui s'en vient.

Suite à la page 5

Le Développement économique et communautaire (suite)

Depuis la dernière année, les efforts de chacun ont redoublés, ceux du nouveau Conseil des Innu, de sa direction générale et du co-gestionnaire ont aussi été nécessaires. Bref, ce projet si près de sa réalisation est le fruit d'une grande collaboration entre les différentes personnes impliquées. Les membres de la communauté peuvent donc être fiers de leurs dirigeants et de leur grande sensibilité aux besoins de la population. Ainsi donc, nous comptons réaliser ce projet au cours de la saison estivale 2012, plus précisément, nous devrions débiter les travaux de construction au début août prochain, à moins bien sûr que des éléments imprévisibles et incontrôlables ne surviennent. Il ne reste qu'à espérer que tous continuerons à collaborer positivement à ce projet dans l'intérêt de l'ensemble de la population, de la santé des jeunes et d'un équilibre social.

Résumé en quelques mots, dans son ensemble, le projet se divise en trois grandes parties. Celles-ci correspondraient d'abord à la phase avant projet, la seconde partie à la phase de construction et la dernière, à la phase opération des activités quotidiennes suite à son ouverture officielle. Pour les trois intervenants cités précédemment, soit Marcelle Mullen, Réjean Laberge et moi-même, leur implication se limite à la première phase, se voulant la phase avant projet et à la dernière, correspondant à l'élaboration de la structure organisationnelle et à sa mise en application quotidienne. La phase de la construction sera, quant à elle, réservée et assumée entièrement par une gestion rigoureuse du Conseil des Innu, de sa direction générale et de ses conseils de son co-gestionnaire.

Je tiens à vous dire également que mon objectif est toujours bien en vue, celui de contribuer et de vous accompagner dans la réalisation de vos projets et ce, au meilleur de mes connaissances. Pour ma part, si je passe à côté de cet objectif, je passe également à côté de la raison d'être du Regroupement Mamit Innuat, de sa raison première, soit d'avoir été créé par la volonté de vos dirigeants, pour vous aider à supporter votre développement. J'attends donc vos suggestions pour mon prochain article.



Par *Lise Malec*, intervenante aux ressources type famille d'accueil, services sociaux

Kuei,

Je vous annonce que je suis de retour au travail comme intervenante aux ressources type famille d'accueil. Je vais vous parler de mon cheminement personnel et professionnel. Dans ma profession d'intervenante sociale, j'avais semé une graine d'aller faire mon baccalauréat en travail social. Je me suis dit : « un jour, je réaliserai mon rêve d'aller faire mon baccalauréat en travail social ». En 2009, j'ai eu l'opportunité de débiter mon baccalauréat en travail social à temps plein par l'Université du Québec à Chicoutimi hors campus à Sept-Îles. J'ai alors pris l'occasion d'embarquer dans ce merveilleux voyage des études postsecondaires. En même temps, j'ai fait mes études et j'ai travaillé à temps plein pendant trois ans. J'ai été capable de concilier les études et le travail avec la collaboration de mon employeur Mamit Innuat qui a été un palier important dans la réalisation de mon objectif ainsi que ma famille et mes amis (es) qui étaient là pour me soutenir en croyant à mon potentiel dans mon accomplissement personnel et professionnel. Les clefs de ma réussite académique ont été ma volonté, ma détermination et ma persévérance dans l'atteinte de mon objectif.

Dans le cadre de mon baccalauréat, j'ai dû prendre un congé sans solde de huit mois afin de faire mes stages. J'ai fait mes stages au Centre de santé et des services sociaux de Sept-Îles, secteur communautaire au Soutien à l'autonomie pour les personnes âgées. Ce fut une expérience très enrichissante où j'ai pu mettre en pratique mes connaissances en travail social. Dans ma formation, j'ai acquis des compétences pour mieux aider la clientèle et les communautés de Mamit Innuat.

Finalement, je veux encourager la jeunesse des Premières Nations des communautés de Mamit Innuat et toutes les autres communautés de relever le défi car nous avons un grand besoin dans ce domaine. Pour votre motivation, c'est de croire à vos rêves et votre potentiel en tant qu'individu pour **l'atteinte de votre objectif**.

DES NOUVELLES DES SERVICES CONSULTATIFS



Par Denis Ouellet, agent de développement économique

Le Développement économique et communautaire

Membres des communautés,

Il y a maintenant un certain temps que je ne vous ai écrit. Je suis désolé d'avoir été si peu loquace au cours de cette période. Sans nécessairement tenter de me justifier, j'aimerais tout de même dire que des raisons de santé en sont la cause majeure.

Lors de ma dernière parution, je vous entretenais sur deux projets de la communauté de Unamen Shipu. Plus précisément, j'avais initié mon texte sur le dossier du futur Centre de la petite enfance (CPE) NUSSUM alors que dans la parution suivante, j'avais convenu de parler de la future maison des jeunes. Je conserverai donc cette direction en revenant d'abord sur quelques points du futur CPE NUSSUM puisque le projet a évolué depuis.

Dans ce projet de CPE, je vous avais entretenu dans mon article précédent sur le fait que le nombre de réunions étaient largement insuffisants. Il faut dire que cette situation n'a pas rendu service à l'avancement du projet, de sorte que depuis deux ans, nous en sommes encore à produire les plans et devis. La construction n'est donc pas pour demain. La bonne nouvelle dans cette histoire est que les 09 et 10 mai derniers, nous avons eu deux rencontres : une première pour l'Assemblée générale annuelle (AGA) et l'autre, pour la première réunion du nouveau conseil d'administration (CA).

Lors de ces deux rencontres, j'ai senti la volonté des membres de ce CA à s'impliquer davantage pour faire progresser le projet vers une construction le plus tôt possible. Espérons que chacun respectera son engagement. Il faut dire également que le Conseil des Innu est fortement en faveur de ce projet ainsi que celui dont je vous entretiendrai dans quelques instants. Également, la présence du chef autour de la table, en préparation de l'AGA du 09 mai correspondait à la première présence d'un des membres du Conseil des Innu dans la communauté de Unamen Shipu; je félicite le chef Raymond Bellefleur de sa présence. Je crois sincèrement que, pour obtenir une implication des membres de la communauté, il faut, à la base, que des leaders politiques s'impliquent autour des tables de travail. Dans les faits, il s'agit simplement de donner l'exemple.

Il faut ajouter aussi qu'une grande nouveauté s'est greffée au projet. Il y a plus d'un an déjà, Monsieur Réjean Laberge s'est porté à la défense de ce projet en s'impliquant personnellement et bénévolement autour de la table du conseil d'administration. Il sacrifie donc une partie de son temps de soirées pour venir en aide à un projet en péril. Plus encore, une enseignante s'est également jointe au conseil d'administration lors de l'AGA du 09 mai 2012. Sauriez-vous l'identifier? D'autre part, savez-vous qui sont ceux qui composent le nouveau conseil d'administration?

Ceci dit, il est maintenant temps de revenir au projet de la maison des jeunes. Depuis une dizaine d'années, les membres du Conseil des Innu de Unamen Shipu tentent à réaliser ce projet. Depuis environ deux ans, Madame Marcelle Mullen, Monsieur Réjean Laberge et moi-même travaillons ardemment à sa réalisation. De longues procédures de négociations avec l'ancien et nouveau Conseil des Innu, de consultations avec les jeunes de la communauté avec la collaboration de Marc Tremblay, enseignant en arts plastiques à l'école Olamen, sans compter les négociations avec différents Ministères et partenaires financiers qui ont été nécessaires pour en arriver à une vision partagée de ce projet et du besoin criant pour l'avenir de la communauté, la santé des jeunes et de son équilibre social.

Suite à la page 9

DES NOUVELLES DES SERVICES CONSULTATIFS (SUITE)

Pour **Kathleen St-Onge**, conseillère en orientation, mais également coordonnatrice du *Projet d'insertion socioprofessionnelle*, l'année qui s'achève aura été bien remplie, notamment à cause de sa double fonction. Nous laisserons de côté, ici, toutes les tâches administratives qui lui sont dévolues, comme la recherche de financement, la contribution d'idées de développement au RMI, la supervision de son équipe de travail, ainsi que le travail en orientation scolaire et professionnelle qu'elle peut faire à l'occasion pour une clientèle locale ou en mouvance. Nous nous consacrerons plutôt au travail qu'elle a accompli dans la communauté qu'elle dessert, *Pakua Shipu*.

Son défi à Pakua Shipu est de sensibiliser les gens à l'importance de l'éducation et de la scolarisation. Bien sûr, la plupart des gens qu'elle croise se disent convaincus de l'importance d'étudier, mais dans la réalité, il en va autrement. Kathleen aimerait que toute la communauté se mobilise pour faire de Pakua Shipu une communauté vivante, fière de ses membres qui étudient afin de se créer un avenir meilleur dans le monde où ils vivent. Bien que les conditions ne soient pas toujours faciles, il est important de sensibiliser autant les étudiants de tous les niveaux afin de prévenir le décrochage, que le Conseil afin qu'il prenne des décisions qui aideront la poursuite de la scolarisation, que les parents qui sont la clé dans la poursuite et la persévérance des jeunes qui étudient.

D'ailleurs, c'est son défi pour l'an prochain, sensibiliser les parents par le moyen de l'information, afin qu'ils soient conscients de l'importance de la scolarisation de leurs enfants. Elle a déjà commencé ce mandat, en rencontrant lors de son dernier voyage tous les parents des élèves de Secondaire 3.

La réalisation dont Kathleen est la plus fière pour cette année va dans la même direction. En effet, elle a monté une Journée Carrière où de nombreux milieux de travail étaient représentés : l'école, l'usine de traitement d'eau ainsi que la sécurité publique. Cette journée a permis à plusieurs élèves de s'informer sur les métiers et professions présents dans ces secteurs.

Le vœu de Kathleen pour la prochaine année est bien sûr de continuer à sensibiliser les gens à l'importance de l'éducation, mais tout particulièrement de dynamiser le monde de l'éducation aux adultes en y insufflant une nouvelle énergie qui donnerait le goût à toute personne ayant en elle le désir d'étudier de s'y rendre et d'accomplir, elle aussi son rêve...

Valérie Soucy s'est jointe à l'équipe en novembre 2011. Peut-être son nom vous est-il familier ? Vous avez une bonne mémoire ! Valérie avait collaboré avec nous de décembre 2007 à juillet 2008. Par la suite, à cause de circonstances familiales, elle avait dû nous quitter, mais il semble que son cœur ait toujours été avec nous et avec le monde autochtone puisqu'en 2010-2011, elle a agi comme conseillère au sein du Centre de Formation Professionnelle pour Autochtones dans les Métiers de la Construction en travaillant auprès de nombreux candidats Innu. Cependant, lorsqu'elle a eu l'opportunité de se rattacher à l'équipe en travaillant une semaine par mois à *Unamen Shipu*, elle a tout de suite accepté.

Son défi fut de s'intégrer, tout d'abord dans la communauté, puis de faire sa place au sein de l'équipe école d'Olamen, établissement qui regroupe des étudiants de la première année du primaire jusqu'à la cinquième année du secondaire. Valérie a axé ses interventions auprès des élèves des 3^{ème}, 4^{ème} et 5^{ème} secondaire. Elle rencontrait les élèves de 3^{ème} secondaire pendant leurs périodes du cours Projet Personnel d'Orientation alors que ceux de 4^{ème} et 5^{ème} secondaire furent rencontrés pendant leurs périodes du cours Exploration. Elle leur a proposé différents ateliers : Mosaïque, Brise-Glace et Chartes de crédits. Les deux premiers abordaient des sujets comme la connaissance de soi et l'identité alors que le dernier informait sur les exigences du MELS pour obtenir le diplôme d'études secondaires.

Suite à la page 6

DES NOUVELLES DES SERVICES CONSULTATIFS (SUITE)

La réalisation dont elle est la plus fière est d'être toujours là et de continuer pour la prochaine saison. L'an prochain, Valérie se met comme défi d'amener les jeunes du secondaire à avoir une meilleure préparation afin d'accéder aux études supérieures. Dans ce dessein, elle se propose de planifier une visite virtuelle dans différents établissements post-secondaires. Lorsqu'on travaille en région éloignée, il faut exercer sa créativité afin de réaliser ses projets ! Elle aimerait également créer une Journée Carrière, en impliquant autant les jeunes que toute la communauté afin de faire découvrir différents métiers et milieux de travail. Également, Valérie aimerait miser sur l'ouverture des adultes afin que ceux qui sont en situation de réflexion sur leur vie et qui croient qu'un retour aux études pourrait les aider, aillent la rencontrer.

Le vœu de Valérie pour la prochaine année serait que les jeunes et moins jeunes ne perdent pas espoir dans un avenir meilleur et adapté à leurs goûts et qu'ils continuent à croire que rêver permet de réaliser ses rêves...

France Lehoux, conseillère en orientation, travaille dans la communauté d'*Ekuanitshit* depuis quatre ans. Au début, elle ne s'y rendait qu'une fois par mois, mais devant les besoins croissants de cette communauté en effervescence, elle s'y rend maintenant deux fois par mois.

Le défi de France, cette dernière année a été d'accorder plus de visibilité à sa présence lors de ses visites. C'est ainsi qu'elle a multiplié ses passages à la radio et a placardé de l'information prévenant de sa présence ainsi que des services qu'elle offre. Cette stratégie semble avoir fonctionné, tout autant que le bouche-à-oreille, puisqu'elle a vu le nombre de ses clients augmenter. La plupart d'entre eux venaient pour de l'information scolaire et professionnelle ou pour accomplir un processus d'orientation, mais elle a également fait du développement de l'employabilité avec certains, en rédigeant des curriculum vitae, des lettres de présentation et d'intention.

La réalisation dont elle est le plus fière est le retour et le maintien aux études d'au moins sept clientes qui étudient en formation professionnelle ou en études collégiales. France croit fermement que la vitalité de la communauté passe par la réalisation de ses membres. De toutes ses forces et dans toutes les circonstances et avec tous ses interlocuteurs, elle sensibilise et promeut la poursuite des études, afin que chacun trouve sa place dans la communauté, une place qui leur convient et dont ils peuvent être fiers.

L'an prochain, France aimerait mettre plus d'efforts sur l'éducation aux adultes. Celle-ci est peu présente dans la communauté et elle amène un peu le dilemme suivant : moins il y a d'étudiants, moins il y a de services et moins il y a des services, moins il y a d'étudiants. France aimerait donc sensibiliser les différents partenaires, conseil politique, commission scolaire, étudiants et futurs étudiants à l'importance de la poursuite des études secondaires qui amènerait par la suite la possibilité de continuer ses études à un niveau supérieur ou encore d'étudier en formation professionnelle. Les besoins de main d'œuvre qualifiée dans la région sont énormes et en accord avec leurs intérêts et aptitudes, chacun devrait avoir la possibilité de choisir un métier en fonction de ces critères.

Le vœu de France pour l'an prochain serait de rencontrer davantage de clients et d'amener ceux-ci à découvrir leur riche personnalité intérieure et d'insuffler de la poussière de rêves dans leur tête afin qu'ils croient en un futur riche de possibilités.

Voilà ! C'est ainsi que nous vous disons « À septembre prochain ! », où la tête débordante de projets, le cœur rempli de souhaits sincères vis-à-vis de notre clientèle et le corps qui aura fait le plein d'énergie, nous reprendrons nos mandats avec grand plaisir. Bon été à tous !

DES NOUVELLES DES SERVICES SOCIAUX



Par Louise Rock, directrice

LES SERVICES DE 1^{ÈRE} LIGNE

Le Regroupement Mamit Innuat est entré actuellement dans une phase de reconstruction, de réorientation de ses services aux communautés.

L'implantation des services de 1^{ère} ligne se veut une nouvelle approche qui allie efficacité dans le traitement et efficience dans la prévention.

En effet, après quatre ans de projet pilote à Ekuanitshit, nous sommes en train d'implanter les services de 1^{ère} ligne à Unamen Shipu et Pakua Shipu.

À Ekuanitshit, une réorganisation de ces services s'est imposée afin d'éviter des lacunes soulevées et dans les deux autres communautés, nous sommes actuellement en processus de sélection.

Les services de 1^{ère} ligne se basent sur deux aspects :

- ◆ une intervention qui répond aux besoins réels de la clientèle (des membres des communautés), et
- ◆ une prévention qui part de l'écoute de ses membres afin de déployer des moyens adéquats.

La mission des intervenants de 1^{ère} ligne est donc une mission d'écoute, d'information, d'orientation, de prévention et d'accompagnement. Le Regroupement Mamit Innuat veillera à ce que cette mission soit remplie dans un climat de respect, de confidentialité et de confiance mutuelle envers les membres des communautés desservies.

Les intervenants de 1^{ère} ligne sont appelés à développer des stratégies de traitement et de prévention en partant de la réalité même de la communauté : malgré une culture commune, l'approche peut différer d'une communauté à une autre en tenant compte de sa situation et de la réalité et la gravité des problèmes soulevés. Le développement d'une relation de confiance sera une priorité et un atout pour la réussite de cette approche.

Devenir famille d'accueil, ça vous intéresse?

Les services sociaux de Mamit Innuat cherche à recruter des personnes désireuses de devenir famille d'accueil. Vous aimeriez donner la chance à un enfant d'évoluer, de garder son identité et sa culture; vous avez du temps, de l'énergie et de l'amour à donner. Communiquez avec les services sociaux au numéro 1-800-463-7633 ou (418) 962-7470.